



VÝROČNÍ ZPRÁVA 2013

Občanské sdružení, CHANCE IN NATURE – LOCAL ACTION GROUP

Obsah

1	INFORMACE O MAS.....	3
1.1	MAS CHANCE IN NATURE – LOCAL ACTION GROUP.....	3
1.2	ÚZEMÍ MAS.....	4
1.3	ČLENSTVÍ V MAS.....	6
1.4	ORGANIZAČNÍ STRUKTURA MAS.....	7
	7
1.5	ORGÁNY MAS	8
1.5.1	Valná hromada = Programový výbor.....	8
1.5.2	Rada MAS	8
1.5.3	Výběrová komise	9
1.6	ZAMĚSTNANCI MAS.....	10
	10
2	REALIZACE SPL	11
2.1	REALIZACE PROGRAMU LEADER	11
2.2	PŘEHLED PODPOŘENÝCH PROJEKTŮ.....	12
2.2.1	PŘEHLED PODPOŘENÝCH PROJEKTŮ 8. VÝZVY.....	12
2.2.2	PŘEHLED PODPOŘENÝCH PROJEKTŮ 9. VÝZVY.....	14
3	REALIZOVANÉ PROJEKTY	15
3.1	KOMUNITNÍ PLÁNOVÁNÍ SOCIÁLNÍCH SLUŽEB PÍSEK	15
3.2	AKTIVNĚ A UDRŽITELNĚ V KRAJI POD ŠUMAVOU	16
3.3	ŠANCE PRO VENKOVSKÉ ŠKOLY II – ZRUČNOST, ZODPOVĚDNOST, ZKUŠENOST	17
3.4	DALŠÍ VZDĚLÁVÁNÍ V OBORECH CESTOVNÍ RUCH A VENKOVSKÁ TURISTIKA, OSOBNOSTNÍ ROZVOJ A MANAŽERSKÉ DOVEDNOSTI.....	18
3.5	ROZVOJ MÍSTNÍHO PARTNERSTVÍ A TRHU PRÁCE	19
4	PREZENTACE, SEMINÁŘE A JINÉ AKTIVITY.....	20
4.1	PŘEHLED PREZENTACÍ, SEMINÁŘŮ A JINÝCH AKTIVIT MAS V ROCE 2013	20
4.1.1	AKTIVNĚ A UDRŽITELNĚ V KRAJI POD ŠUMAVOU	20
4.1.2	DALŠÍ VZDĚLÁVÁNÍ V OBORECH CESTOVNÍ RUCH A VENKOVSKÁ TURISTIKA, OSOBNOSTNÍ ROZVOJ A MANAŽERSKÉ DOVEDNOSTI	23
5	ZÁVĚR	27

1 INFORMACE O MAS

1.1 MAS CHANCE IN NATURE – LOCAL ACTION GROUP

Místní akční skupina CHANCE IN NATURE – LOCAL ACTION GROUP je občanské sdružení, které bylo založeno v roce 2004. Jako hlavní cíl si klade rozvoj regionu získáváním dotací ze státního rozpočtu ČR a fondů EU. Místní akční skupiny (MAS) působí po celém území České republiky a existují zejména proto, aby pomohly přímo ve svém nejbližším okolí řešit záležitosti, se kterými se všichni, kteří žijí na příslušném území, každodenně potýkají.

CHANCE IN NATURE – LAG sdružuje oblast 4 mikroregionů Jižních Čech: Horní Vltavu – Boubínsko, Prachaticko, Věneč a Vlachovobřezsko. Ve svém spádovém území spojuje nápady se správnými lidmi a s potřebnými prostředky, a usiluje tak o rozvoj regionu v oblasti podnikání, sociálních služeb, zaměstnanosti, vzdělávání, i kultury a volného času. Zpravidla zprostředkovává realizaci programů vypsaných Evropskou unií, otevřená je ale také inspiraci přicházející od lidí. Každému, ať už státní či samosprávné instituci, soukromému podnikateli, pracovníkovi neziskové organizace či řadovému občanovi, může usnadnit čerpání veřejných finančních prostředků na uskutečnění projektu, který by zkvalitnil život v regionu. Iniciativě a kreativě se meze nekladou, rozhodující je požadavek skutečné změny.

MAS funguje na principu spolupráce veřejné správy, soukromého sektoru a neziskového sektoru. V projektech jsou tedy zohledňovány požadavky všech stran a díky tomu je rozvoj území snáze udržitelný. Řada realizovaných projektů probíhá po dobu několika let, průběžně jsou aktualizovány a je dohlíženo na jejich plnění. Akce“ administrované a realizované prostřednictvím MAS jsou šité na míru potřebám konkrétních lidí, firem či obcí, potažmo celé oblasti, která je akorát tak velká, aby se v ní získané peníze neztratily. Většina projektů je realizována v průběhu více než jednoho roku.

Hlavním nástrojem sledování a naplňování cílů MAS je strategický plán LEADER a tzv. projekty Spolupráce. V rámci plnění LEADERu bylo od roku 2008, kdy proběhla 1. výzva, úspěšně podpořeno přibližně 100 konkrétních podnikatelských projektů a tím v regionu dosud rozděleno cca 32 milionů Kč. V roce 2013 bylo úspěšně proplaceno 20 projektů za bezmála 4,5 mil. Kč. Dále naše MAS v uplynulém roce dokončila projekt Aktivně a udržitelně v kraji pod Šumavou, projekt Další vzdělávání v oborech cestovního ruchu, projektu Rozvoj sítě hipostezek v Jihočeském kraji, fáze A, dále byla ukončena fyzická realizace projektu Rozvoj sítě hipostezek v Jihočeském kraji, fáze B (neinvestiční část), ukončila se spolupráce na projektu Opus Prachatice. Sdružení CHANCE IN NATURE – LAG se i nadále spolupodílí na projektu Rozvoj místního partnerství a trhu práce. Byl započat navazující projekt Šance pro venkovské školy II. a projekt na aktualizaci Komunitního plánování sociálních služeb pro ORP Písek.

Název: CHANCE IN NATURE – LOCAL ACTION GROUP

Sídlo: Archiváře Teplého 102, 387 06 Malenice

IČ: 26663091

1.2 ÚZEMÍ MAS

Rozloha: 90 819 ha

Počet obyvatel: 39 940

Zájemové území: 48 obcí

Obce u nichž se řeší přistoupení: Kvilda, Strážný

Obce bez mikroregionu: Stachy, Vacov

Mikroregion Horní Vltava Boubínsko Borová Lada, Buk, Horní Vltavice, Kubova Huť,
Lenora, Vimperk, Volary, Stožec, Zbytiny



Mikroregion Prachaticko

Husinec, Chroboly, Nebahovy, Prachatice, Těšovice,
Záblatí, Žernovice

Mikroregion Věvec

Bohumilice, Bošice, Čkyně, Lčovice, Svatá Maří, Zálezly

Mikroregion Vlachovobřezsko

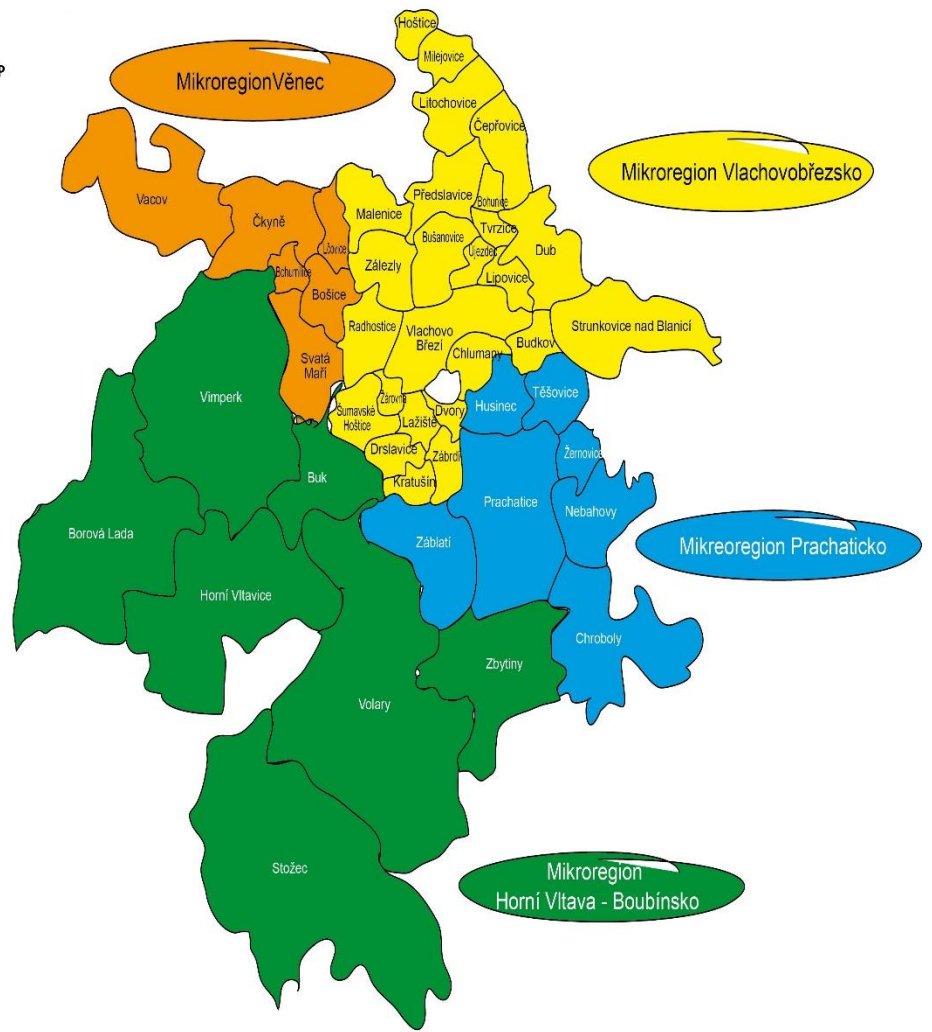
Bohunice, Buk, Bušanovice, Čepřovice, Dub, Drslavice, Dvory,
Hoštice, Chlumany,

Kratušín, Lažiště, Lipovice, Litochovice, Malenice, Milejovice,
Předslavice, Radhostice,

Strunkovice nad Blanicí, Šumavské Hoštice, Tvrzice, Újezdec, Vlachovo Březí, Zábrdí, Žárovná



MAPA ÚZEMÍ
CHANCE IN NATURE - LOCAL ACTION GROUP



1.3 ČLENSTVÍ V MAS

Členem sdružení mohou být fyzické osoby a právnické osoby, které souhlasí se stanovami a cíli sdružení. O přijetí za člena sdružení rozhoduje na základě písemné přihlášky rada sdružení. Členství vzniká dnem přijetí za člena. Členství zaniká vystoupením člena písemným oznámením radě, úmrtím člena, u právnické osoby jejím zrušením členství na základě rozhodnutí valné hromady z důvodu závažného provinění proti stanovám občanského sdružení anebo zánikem sdružení.

V roce 2013 došlo k rozšíření členské základny o 5 členů:

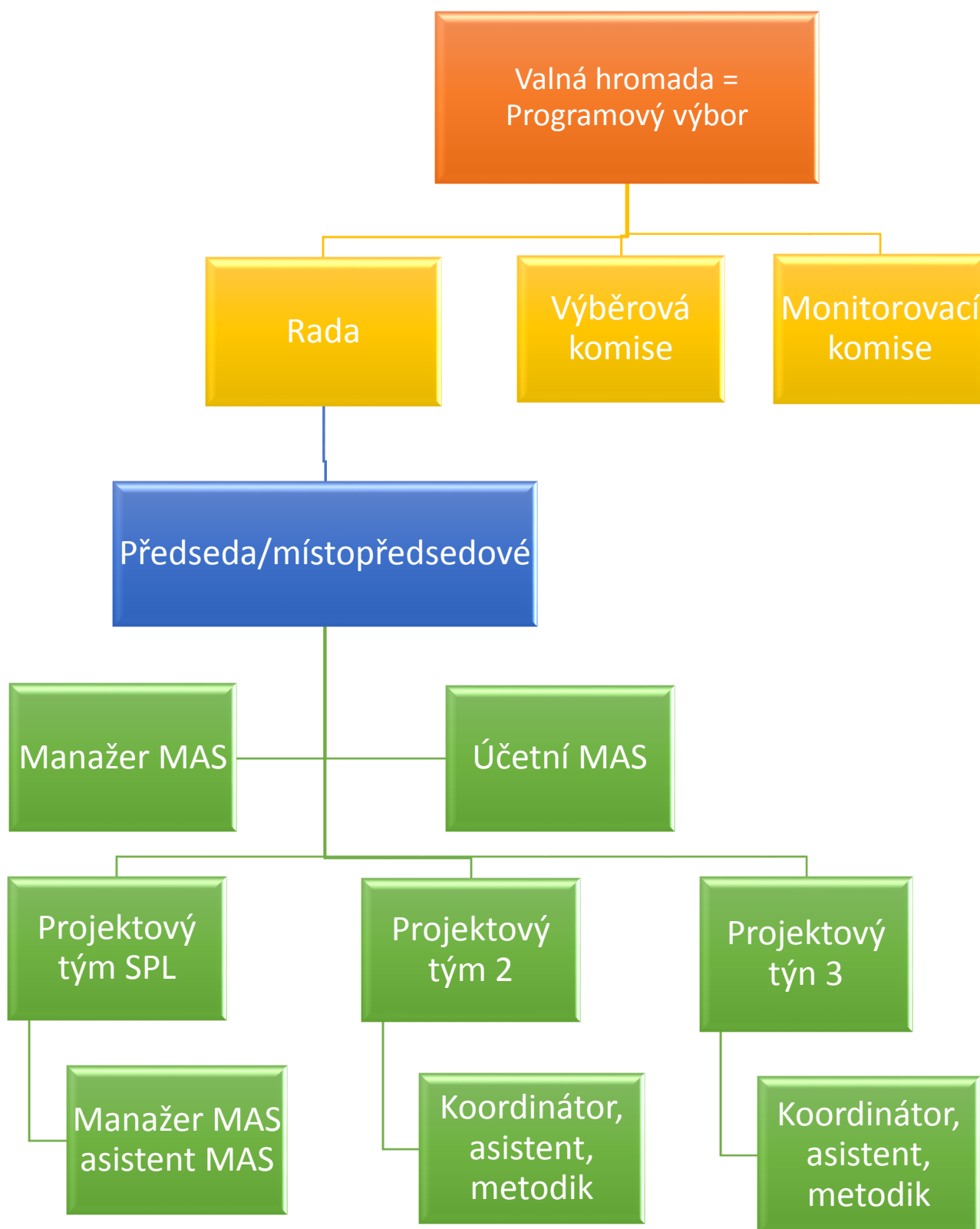
- ✓ Jan Kříž – zemědělský podnikatel
- ✓ Obec Stachy – Bořivoj Klíma
- ✓ o.s. U nás, Volary – Petr Čmerda
- ✓ Jihočeská hospodářská komora – Radka Dvořáková
- ✓ Sdružená obec baráčníků Malenice – Josef Bláhovec

K 31. 12.2013 měla MAS CHANCE IN NATURE- LAG 29 členů, z toho 9 zástupců veřejné zprávy, 11 ze soukromého sektoru a 9 zástupců neziskové sféry

Seznam členů MAS k 31. 12. 2013

Název člena	Zástupce subjektu	FO/PO
1. Pavel Friedberger		FO
2. Jan Kouba		FO
3. Sokol Strunkovice nad Blanicí	Ing. Karel Matějka	FO
4. ZŠ a MŠ Šumavská Hoštice	Mgr. Petra Vaňková	FO
5. Jana Klesnerová		FO
6. SDH Zálezly	Josef Kouba	FO
7. Občanské sdružení CASSINI	Markéta Friedbergerová	FO
8. Ivana Vlková		FO
9. Anna Pecková		FO
10. IMPAKT Společnost pro aktivizaci periférií	Kateřina Kulhánková Čejková	FO
11. Jana Benešová		FO
12. SDH Šumavské Hoštice	Mgr. Petr Fleischmann	FO
13. Bc. Lenka Pahorecká		FO
14. Mgr. Petra Frnochová		FO
15. Ing. Martin Janda		FO
16. Jan Kříž		FO
17. Za muzeum venkovského života v Předslavicích	Libor Jungvirt	FO
18. Obec Malenice	Magdaléna Přílepková	PO
19. Obec Vlachovo Březí	Lubomír Dragoun	PO
20. Svazek obcí Věmec	František Linha	PO
21. Mikroregion Vlachovo Březí	Jan Pěsta	PO
22. Dobrovolný svazek obcí Prachaticko	Jiří Srch	PO
23. Obec Husinec	Ludvík Friedberger	PO
24. Město Vimperk	Eva Mikulová	PO
25. Mikroregion Horní Vltava – Boubínsko	Zdeňka Lelková	PO
26. Obec Stachy	Bořivoj Klíma	PO
27. Občanské sdružení U nás, Volary	Petr Čmerda	PO
28. Jihočeská hospodářská komora	Radka Dvořáková	PO
29. Sdružená obec baráčníků Malenice	Josef Bláhovec	PO

1.4 ORGANIZAČNÍ STRUKTURA MAS



Místní akční skupina má svoji strukturu s jasně vymezenými kompetencemi určenou ve Stanovách občanského sdružení, které byly aktualizovány ke dni 29. 12. 2008. Stanovy jasně určují pravidla a je z nich zřejmé, kdo za co odpovídá. Znění stanov schvaluje Valná hromada MAS.

1.5 ORGÁNY MAS

1.5.1 Valná hromada = Programový výbor

Valná hromada je nejvyšším orgánem sdružení. Rozhoduje zejména o cílech a činnosti sdružení, schvaluje stanovy a rozhoduje o změnách stanov sdružení. Schvaluje strategii rozvoje a záměry sdružení a výběr projektů. Schvaluje úkoly sdružení pro příslušné období, výroční zprávu sdružení, rozpočet a roční závěrku hospodaření. Volí členy sdružení, rozhoduje o počtu členů sdružení, rozhoduje o zrušení členství, rozhoduje o sloučení sdružení nebo dobrovolném rozpuštění sdružení.

Orgány OS rozhodují usnesením, které se přijímá veřejným hlasováním.

Orgány jsou způsobilé usnášení, je-li přítomna nadpoloviční většina členů orgánu. Toto ustanovení se nevztahuje na náhradní valnou hromadu.

Usnesení je přijato, hlasuje-li pro něj nadpoloviční většina přítomných.

V odůvodněných případech může orgán OS rozhodnout na základě písemně zdůvodněného návrhu „per rollam“ s tím, že k přijetí rozhodnutí tímto způsobem je třeba souhlasu nadpoloviční většiny všech členů orgánu OS.

Člen orgánu, který nesouhlasí s přijatým usnesením, má právo žádat, aby jeho stanovisko bylo uvedeno v zápise z jednání.

V roce 2013 byla svolána celkem 4 krát



1.5.2 Rada MAS

Rada sdružení je výkonným orgánem sdružení, který za svou činnost odpovídá valné hromadě. Rada řídí činnosti sdružení v období mezi zasedáními valné hromady. Členství v radě vzniká volbou na valné hromadě na základě návrhu některého ze členů. Rada má nejméně 3 členy. Rada zejména volí ze svých členů předsedu a místopředsedu, koordinuje činnost sdružení, řídí provozní činnosti sdružení a jedná jeho jménem, svolává valnou hromadu, zpracovává podklady pro rozhodnutí valné hromady, plní úkoly uložené usnesením valné hromady, rozhoduje o přijetí za člena.

Jednání Rady MAS se v roce 2013 konalo 6 krát.

Josef Bláhovec

Josef Kouba

Ivana Vlková

Lubomír Dragoun

Jan Pěsta

Martin Janda

Zdeňka Lelková

1.5.3 Výběrová komise

Pro hodnocení projektů je MAS stanovena 7 členná výběrová komise. Zasedání komise probíhá za pomoci metodického dozoru manažera SPL. Před zahájením hodnocení je do zápisu uveden seznam členů VK se střetem zájmů s konkrétními projekty.

V roce 2013 hodnotila výběrová komise v rámci 8. a 9. Výzvy LEADER celkem 43 přijatých projektů.

Kateřina Kulhánková - Čejková

Petra Frnochová

František Linha

Eva Mikulová

Lubomír Dragoun

Martin Janda

Petra Vaňková



1.6 ZAMĚŠTNANCI MAS

Zaměstnanci Občanského sdružení CHANCE IN NATURE – LAG v roce 2013

Ing. Jaromír Polášek	manažer, koordinátor
Jana Dolanská	administrativní pracovník SPL
Hana Lukešová	administrativní pracovník, koordinátor
Mgr. Iveta Frková	administrativní pracovník, koordinátor
Ing. Vladimír Drye	koordinátor
Bc. Veronika Vaněčková	administrativní pracovník, koordinátor
Bc. Lucie Černá	administrativní pracovník, koordinátor
Bc. Markéta Kovářová	administrativní pracovník, koordinátor



2 REALIZACE SPL

2.1 REALIZACE PROGRAMU LEADER

Název SPL - PRO PARTNERSTVÍ UDRŽITELNÉ A INOVATIVNÍ

Strategický plán LEADER byl schválen valnou hromadou dne 13. prosince 2007.

Realizace SPL byla podpořena z Programu rozvoje venkova. Dohoda o poskytnutí dotace z Programu venkova ČR s registračním číslem žádosti 07/002/41100/231/000036 byla uzavřena dne

4. července 2008 na období 2007 – 2013.

V roce **2013** byla v rámci programu LEADER vyhlášena 19. 12. 2012 již **8. Výzva** k předkládání žádostí o dotaci do Programu rozvoje venkova s celkovou alokací **5.564.479,00 Kč**. Celkem bylo přijato **37** žádostí s celkovou hodnotou projektů ve výši **15.739.441,00 Kč**. Celková hodnota požadovaných dotačních prostředků činila **9.842.141,00 Kč**.

V rámci **8. Výzvy** byly vyhlášeny celkem **4 Fiche**, do kterých mohli žadatelé předkládat své žádosti.

Přehled Fichí

Číslo Fiche	Název Fiche	Příjemce dotace
2	Rozvoj	Fyzické a právnické osoby podnikatelé
4	Prostor	Obce, svazky obcí, nestátní neziskové organizace, církve, zájmová sdružení právnických osob
5	Zázemí	Obce, svazky obcí, nestátní neziskové organizace, církve, zájmová sdružení právnických osob
7	Modernizace	Zemědělský podnikatel

V roce **2013** byla v rámci programu LEADER vyhlášena ještě 7. 5. 2013 již **9. Výzva** k předkládání žádostí o dotaci do Programu rozvoje venkova s celkovou alokací **1.684.369,00 Kč**. Celkem bylo přijato **6** žádostí s celkovou hodnotou projektů ve výši **2.340.682,00 Kč**. Celková hodnota požadovaných dotačních prostředků činila **1.682.920,00 Kč**.

V rámci **9. Výzvy** byla vyhlášena celkem **1 Fich**, do které mohli žadatelé předkládat své žádosti.

Přehled Fichí

Číslo Fiche	Název Fiche	Příjemce dotace
5	Zázemí	Obce, svazky obcí, nestátní neziskové organizace, církve, zájmová sdružení právnických osob



2.2 PŘEHLED PODPOŘENÝCH PROJEKTŮ

2.2.1 PŘEHLED PODPOŘENÝCH PROJEKTŮ 8. VÝZVY

FICHE 2 ROZVOJ

Žadatel	Název projektu	Místo realizace projektu	Požadovaná dotace
František Mašek	Úprava povrchu v areálu podnikatelské provozovny v Nebahovské ul. 1201 v Prachaticích	Plocha kolem podnikové haly, č.p. 224/3, 224/4 Prachatice	246 783,00
Bc. Jiří Pomije	Vybavení školícího a datového centra moderní technologií	Školící a datové centrum, Zlatá Stezka 133, 383 01 Prachatice	243 500,00
Lucie Nárovcová	Zřízení fitness centra Čkyně	Dům č.p. 92, p.č. 76/3, na náměstí obce Čkyně	249 622,00
CELKEM			739 905,00

FICHE 4 PROSTOR

Žadatel	Název projektu	Místo realizace projektu	Požadovaná dotace
Obec Lenora	Zastřešení přístavby sokolovny v Lenoře	Sokolovna Lenora, Lenora 45, 384 42 Lenora	399 123,00
Město Vlachovo Březí	Multifunkční kulturní sál ZUMŠ Vlachovo Březí	ZUŠ a MŠ Vlachovo Březí, Komenského 346, 384 22 Vlachovo Březí	247 500,00
Obec Šumavské Hoštice	Výměna střešní krytiny a oprava části fasády na budově školní jídelny	Školní jídelna, Šumavské Hoštice 22, p.č. 2, 384 71 Šumavské Hoštice	388 800,00
Obec Svatá Maří	Oprava Základní školy a Mateřské školy Svatá Maří - III. etapa: Zateplení stropu a výměna osvětlení	Základní škola a Mateřská škola, Svatá Maří 2, p.č. 4, 385 01 Vimperk	353 266,00
CELKEM			1 388 689,00

FICHE 5 ZÁZEMÍ

Žadatel	Název projektu	Místo realizace projektu	Požadovaná dotace
Tělocvičná jednota Sokol Strunkovice nad Blanicí	Pořízení stanu, stolů a lavic pro konání venkovních kulturních akcí	Objekt Městys Strunkovice nad Blanicí, Družstevní 141, 384 26 Strunkovice nad Blanicí	212 094,00
Městys Strunkovice nad Blanicí	Zkvalitnění provozu školní kuchyně	Základní škola a Mateřská škola Strunkovice nad Blanicí, Strunkovice nad Blanicí 202	193 500,00
Občanské sdružení Bodlina Vimperk	Rodinné a mateřské centrum Bodlina	Bývalá lesnická škola, p.č. 464, Hřbitovní 194, 385 01 Vimperk	233 649,00
Ekocentrum Volary	Zabezpečení společenských, vzdělávacích a environmentálních aktivit sdružení	Brixovy Dvory 194, 384 51 Volary	82 800,00
Obec Šumavské Hoštice	Vybavení učeben ZŠ Šumavské Hoštice	Budova ZŠ v Šumavských Hošticích, Šumavské Hoštice 21, p.č.3, 384 71 Šumavské Hoštice	177 750,00
Football club Šumavské Hoštice, o.s.	Zázemí pro FC Šumavské Hoštice - 2.fáze	Sportovní areál Šumavské Hoštice, p.p.č.242/3; st.p.č.118; st.p.č.102	162 000,00
Farní Charita Prachatice	Multikulturní prostor pro Záblatí	Fara Záblatí, Záblatí 38, p.č. 19, 384 33 Záblatí	234 540,00
Obec Malenice	Zázemí pro volnočasové aktivity dětí	p.č. 89/1, Malenice	370 312,00
Sdružení hasičů Čech, Moravy a Slezska - Sbor dobrovolných hasičů v Budilově	Zázemí pro sportovní a kulturní aktivity SDH Budilov	Klubovna hasičské zbrojnice, Budilov, st.71; víceúčelový sportovní areál, Budilov, st. 436/135	310 041,00
CELKEM			1 976 686,00



FICHE 7 MODERNIZACE

Žadatel	Název projektu	Místo realizace projektu	Požadovaná dotace
Věra Vondrušková	Pořízení lisu na balíky	Protivec 8, 383 01 Strunkovice nad Blanicí	247 500,00
Ing. Ivo Stehlík	Zavedení chovu ovcí Romney Marsh a jeho využití pro ochranu přírody	Rodinný statek, Brixovy Dvory 194, 384 51 Volary	49 084,00
Kříž Jan	Nákup zemědělské techniky	Buk 63, p.č. 542/1, 383 01 Prachatice	250 000,00
Jiří Mikeš	Modernizace farmy - nákup nového traktoru	Horosedly 9, 384 81 Čkyně	250 000,00
Petra Frnochová	Modernizace ekofarmy	Pastevní areály p.č. 3681, 3685,860, 3852, 3855, Malenice	296 994,00
Pavel Frnoch	Modernizace zemědělského podniku Farma Malenice 2. fáze	V Potocích 241, 387 06 Malenice, p.č. 359	295 641,00
CELKEM			1 389 219,00

2.2.2 PŘEHLED PODPOŘENÝCH PROJEKTŮ 9. VÝZVY

FICHE 5 ZÁZEMÍ

Žadatel	Název projektu	Požadovaná dotace
Dobrovolný svazek obcí Prachaticko	Kvalitní zázemí v obcích DSO Prachaticko	218 853,00
Věneč	Zlepšení vybavenosti obecních objektů mikroregionu Věneč	187 586,00
Mikroregion Vlachovo Březí	Vybavení obecních objektů mikroregionu Vlachovo Březí	320 346,00
Mikroregion Vlachovo Březí	Zlepšení vybavenosti venkovních prostor v obcích mikroregionu Vlachovo Březí	241 083,00
Mikroregion Vlachovo Březí	Vybavení základních škol Strunkovice nad Blanicí a Šumavské Hoštice	371 250,00
Mikroregion Horní Vltava - Boubínsko	Venkovní mobiliář a vybavení v obcích mikroregionu Horní Vltava-Boubínsko	343 802,00
CELKEM		1 682 920,00



3 REALIZOVANÉ PROJEKTY

3.1 KOMUNITNÍ PLÁNOVÁNÍ SOCIÁLNÍCH SLUŽEB PÍSEK

Projekt je zaměřen na zavedení a udržení procesu plánování dostupnosti sociálních služeb na území *ORP Písek*, bude realizován na území správního obvodu obce s rozšířenou působností, který je tvořen 49 obcemi.

Cílem projektu je podpora místního partnerství a vypracování komunitního plánu sociálních služeb, navazuje na KPSS zpracované pro části území OPR, kde působí Chance in nature - LAG a Komunitní plán sociálních služeb města Písek. Na začátku realizace projektu byly vypracovány konkrétní metodické a pracovní postupy pro plánování sociálních služeb na území ORP Písek, vč. - zpracování metodických postupů pro sestavení plánu rozvoje sociálních služeb dle oficiálních metodik v této problematice, podrobných plánů činností řídicího týmu (ŘT), pracovních skupin (PrSk), plán informační kampaně pro informování a zapojení veřejnosti, tvorby strategie zpracování podkladů pro vytvoření KPSS, sestavení postupů pro interní monitoring realizace projektu a další. Pro vypracování těchto postupů a dokumentů budou využity osvědčené způsoby a zkušenosti z předchozího projektu, resp. budou doplněny dle potřeb a specifik území (rozsah a struktura cílové skupiny, počet pracovních skupin atd.). Hlavním výstupem analytické části projektu bude socio-demografická analýza území, data budou zpracována do přehledných výstupů (tabulky, grafy, komentáře), finální výstup bude přílohou výsledného plánu sociálních služeb. Stěžejní fází realizace projektu je zpracování strategické části plánu - sestavení SWOT analýzy území se zaměřením na oblast sociálních služeb; formulace vize, cílů, prioritních oblastí, opatření a aktivit pro naplnění cílů; zpracování implementační části plánu - sestavení akčního plánu, tj. plánu implementace pro další roky; sestavení zásobníku projektů, navržení způsobu monitorování a vyhodnocování. Pro zpracování komunitního plánu budou vytvořeny pracovní skupiny, které se budou přímo podílet na zpracování vlastního obsahu plánu sociálních služeb.

Termín realizace: 1. dubna 2013 - 31. března 2015

Rozpočet projektu: 2 607 328,- Kč

Zdroje financování: Operační program pro lidské zdroje a zaměstnanost.



3.2

3.3 AKTIVNĚ A UDRŽITELNĚ V KRAJI POD ŠUMAVOU

Projekt zavádí doposud chybějící nabídku občanského vzdělávání v regionu působnosti místní akční skupiny CHANCE IN NATURE - LAG, která umožní obyvatelům regionu získat znalosti a kompetence pro zapojení do občanských aktivit v místní komunitě.

Jedná se o pilotní projekt orientovaný na podporu rozvoje občanské společnosti v rámci místní komunity v regionu místní akční skupiny, jehož výsledky a výstupy budou přenositelné na jiné venkovské regiony.

Cílem projektu je v této souvislosti zapojit aktivní občany regionu do plánování a aktivního uskutečňování rozvoje regionu na bázi metody Leader již v současné době využívané žadatelem (rozhodování "zdola" na místní úrovni na bázi partnerství mezi veřejným a soukromým sektorem), především z mladé generace. V rámci vzdělávacích aktivit projektu bude přímo podpořeno min. 210 osob v pozici účastníků vzdělávacích akcí.

Praktické vzdělávací semináře – Jak žít zdravě a zároveň ohleduplně k životnímu prostředí, Udržitelná energetika v regionu, Média jako součást každodenního života, Nová média, Zapojování občanů do veřejného dění, Dobrovolnictví.

Dvoudenní exkurze do zelených obcí/regionů za poznáváním příkladů dobré praxe a výměnou zkušeností - NÁRODNÍ PARK PODYJÍ

Další akce – Program MENTORINGU „ZAPOJ SE“, spolupráce se studenty, místními firmami a organizacemi

Termín realizace: srpen 2012 – říjen 2013

Rozpočet projektu: 2 199 955,75 Kč

Zdroje financování: Operační program Vzdělávání pro konkurenceschopnost, MŠMT



EKOLOGICKÝ DEN 2013



MEDIÁLNÍ DEN NA VELETRHU HOBBY 2013

3.4 ŠANCE PRO VENKOVSKÉ ŠKOLY II – ZRUČNOST, ZODPOVĚDNOST, ZKUŠENOST

Hlavním cílem projektu je zvýšení kvality technického vzdělávání a výuky cizích jazyků na 5 venkovských základních školách v regionu působnosti žadatele LAG Chance in nature, která bude plně odpovídat způsobu a možnostem vzdělávání na venkovských školách.

Specifickým cílem projektu je posílit místní spolupráci mezi partnerskými školami navzájem a mezi školami a místními "hybateli" venkovského života a více propojit praktickou výuku se skutečným životem v obci a místním regionu.

Projekt je založen na inovativní spolupráci NNO a venkovských ZŠ s využitím společného zapojení vnitřních personálních, odborných a materiálních kapacit a know-how.

Projekt navazuje na úspěšně realizovaný předchozí partnerský projekt z hlediska celkového konceptu a dále rozšiřuje partnerství mezi venkovskými zákl. školami v dotčeném regionu o další školy a vzdělávání v klíčových oblastech navržených partnerskými školami (pracovní a technické vzdělávání, cizí jazyky, zapojování škol do komunitního rozvoje).

Partneři projektu s finančním příspěvkem:

Základní škola a Mateřská škola Borová Lada, Základní škola a Mateřská škola Malenice, Základní škola a mateřská škola Šumavské Hoštice, Základní škola a mateřská škola Vacov, Základní škola profesora Josefa Brože, Vlachovo Březí

Termín realizace: září 2013 – prosinec 2014

Rozpočet projektu: 3 433 455,60

Zdroje financování: Operační program Vzdělávání pro konkurenceschopnost prostřednictvím Jihočeského kraje



ZŠ MALENICE EXKURZE PLANETÁRIUM 20.11.2013



ZŠ VACOV EXKURZE PLANETÁRIUM 23.11.2013

3.5 DALŠÍ VZDĚLÁVÁNÍ V OBORECH CESTOVNÍ RUCH A VENKOVSKÁ TURISTIKA, OSOBNOSTNÍ ROZVOJ A MANAŽERSKÉ DOVEDNOSTI

Projekt zavádí chybějící nabídku dalšího vzdělávání v Jihočeském kraji v oblasti marketingu a managementu cestovního ruchu, primárně v oblasti venkovské turistiky se zaměřením na rozvoj profesních kompetencí v oblasti zkvalitňování a rozšiřování nabídky služeb, marketingu, komunikace a práce s klienty, organizace, řízení a projektování ve venkovském cestovním ruchu. Projekt je založen na inovativní spolupráci předkladatele (NNO) a partnera (VŠ) - společné zapojení vnitřních zdrojů a know-how přináší přidanou hodnotu ve formě zavádění prakticky zaměřených vzdělávacích programů celoživotního vzdělávání. V rámci projektu bude vytvořeno a pilotně ověřeno 8 vzdělávacích modulů dalšího vzdělávání vč. studijních opor (učebnice, e-learning) s využitím flexibilní modulové struktury vzdělávání a kombinace prezenční a e-learningové formy výuky.

Termín realizace: 1. 11. 2011 - 30. 9. 2013

Rozpočet projektu: 4 305 656,88 Kč

Zdroje financování: OP Vzdělávání pro konkurenceschopnost



3.6 ROZVOJ MÍSTNÍHO PARTNERSTVÍ A TRHU PRÁCE

Dne 1.6.2012 byla zahájena Místní akční skupinou „Rozkvět zahrady Jižních Čech“ realizace projektu Rozvoj místního partnerství a trhu práce z financovaného z OP LZZ, jehož partnerem je i naše MAS. Projekt bude probíhat po dobu 3 let. Cílem projektu je rozvoj místního partnerství a spolupráce mezi subjekty z různých sektorů za účelem zlepšování situace na trhu práce a posílení zaměstnanosti v regionu spolupráce, a to na základě zkušeností získaných při zahraničních exkurzích v regionu LAG Deggendorf (Bavorsko). Podstatou projektu je rozvoj místního partnerství a spolupráce mezi subjekty z různých sektorů za účelem vytvoření podmínek pro zlepšování situace v prosazování rovných příležitostí žen a mužů na trhu práce v regionu spolupráce.

Projekt chce podpořit informační kampaní vytváření podmínek pro skloubení rodinného a pracovního života obyvatel regionu a odbourávání genderových stereotypů, především díky příkladům dobré praxe ze zahraničí, ale také vzájemnou komunikací.

Termín realizace: červen 2012 - květen 2015

Rozpočet projektu: 6.954.524,40 Kč

Zdroje financování: z prostředků ESF prostřednictvím Operačního programu Lidské zdroje a zaměstnanost a státního rozpočtu ČR



SEMINÁŘ MÍSTNÍHO PARTNERSTVÍ

4 PREZENTACE, SEMINÁŘE A JINÉ AKTIVITY

4.1 PŘEHLED PREZENTACÍ, SEMINÁŘŮ A JINÝCH AKTIVIT MAS V ROCE 2013

4.1.1 AKTIVNĚ A UDRŽITELNĚ V KRAJI POD ŠUMAVOU

Přehled seminářů:

Zapojování občanů do veřejného dění

- 12. 3. 2013, Volary - Restaurace U Potůčku
- 4. 4. 2013, Vlachovo Březí - zasedací síň Městského úřadu
- 18. 4. 2013, Stachy - Centrum vzdělávání STAVOPLAST KL spol. s r.o.
- 30. 4. 2013, KD Čepřovice
- 21.5. 2013, Komunitní centrum Husinec
- 22.10. 2013, Vráž u Trhových Svinů

Nová média

- 31. 1. 2013, Vimperk, Hotel Zlatá Hvězda

Média jako součást každodenního života

- 23.1.2013, KD Malenice
- 1.2.2013, Český rozhlas České Budějovice

Dobrovolnictví

- 7.2. 2013, OA a G Vimperk

Jak žít zdravě a zároveň ohleduplně k životnímu prostředí

5.2. 2013, OÚ Strunkovice nad Blanicí

14.3.2013, OÚ Chlumany

26.3. 2013, OÚ Borová Lada



OÚ CHLUMANY

Udržitelná energetika v regionu

23.5. 2013, Penzion Benešova Hora

13.6. 2013, SEV Dřípatka, Prachatice

20.6.2013, SPŠ Volyně

Další akce:

DVOUDENNÍ EXKURZE DO ZELENÝCH OBCÍ/REGIONŮ ZA POZNÁVÁNÍM PŘÍKLADŮ DOBRÉ PRAXE A VÝMĚNOU ZKUŠENOSTÍ - NÁRODNÍ PARK PODYJÍ

Termín: 25. – 26 5. 2013, NP Podyjí



EXKURZE PODYJÍ

MEDIÁLNÍ DEN

15.5.2013, při příležitosti konání Veletrhu Hobby 2013, Výstaviště České Budějovice



MEDIÁLNÍ DEN

EKOLOGICKÝ DEN

1.9.2013, při příležitosti konání Výstavy Země Živitelka 2013, Výstaviště České Budějovice



EKOLOGICKÝ DEN 1.9.2013

PROGRAM MENTORINGU „ZAPOJ SE“

- Spolupráce se studenty, místními firmami a organizacemi (vyhledání studentů a vhodných mentorských organizací dle zaměřené praxe)
- Termín: červen 2013 – září 2013

4.1.2 DALŠÍ VZDĚLÁVÁNÍ V OBORECH CESTOVNÍ RUCH A VENKOVSKÁ TURISTIKA, OSOBNOSTNÍ ROZVOJ A MANAŽERSKÉ DOVEDNOSTI

Přehled seminářů

MARKETING CESTOVNÍHO RUCHU vč. bezplatné dvoudenní zahraniční exkurze

Termín konání: 28. 3. a 27.4. - prezenční výuka, 12. a 13. 4. - zahraniční exkurze (Rakousko)

Místo konání prezenční výuky: Chlumany

UDRŽITELNÁ VENKOVSKÁ TURISTIKA vč. bezplatné jednodenní regionální exkurze

Termín konání: 16. 2. a 16.3. - prezenční výuka, 2.3. - regionální exkurze

Místo konání: Hoštice u Volyně

PÉČE O HOSTY A PLÁNOVÁNÍ AKCÍ

Termín konání: 4.5. a 25.5.

Místo konání: České Žleby

PROJEKTOVÝ MANAGEMENT I.

Termín konání: 24.1. a 25.1.

Místo konání: Vacov

PROJEKTOVÝ MANAGEMENT II.

Termín konání: 22.2.

Místo konání: Horní Vltavice

Další akce:

Seminář CELOŽIVOTNÍ VZDĚLÁVÁNÍ - SPOLUPRÁCE SE VZDĚLAVATELI – v rámci Dne otevřených dveří Ekonomické fakulty Jihočeské univerzity v Českých Budějovicích, termín konání 18.1. 2013

Seminář Celoživotní vzdělávání - spolupráce se zaměstnavateli – 26. 3. 2013, Menza Jihočeské univerzity v Českých Budějovicích

Závěrečný seminář pro účastníky vzdělávacích seminářů – 12.9.2013, OÚ Chlumany

4.1.3 „ZEMĚ ŽIVITELKA 2013“ V ČESKÝCH BUDĚJOVICÍCH

Jako každý rok, i v letošním jsme se zúčastnili jubilejního 40. ročníku výstavy Země Živitelka 2013. Tentokrát se naše MAS prezentovala v rámci Jihočeské krajské sítě místních akčních skupin, spolu s dalšími 17 MAskami z Jihočeského kraje.



4.1.4 Motivační kurz „Osobnostní rozvoj ženy“

Realizovali jsme v uplynulém roce prezenční motivační kurz, jako partneři v projektu rozvoj místního partnerství a trhu práce. Jednalo se o sebezážitekový program, při kterém se střídali teorie a modelové situace, řízená diskuze a sdílení vlastních zkušeností. Tohoto kurzu se zúčastnilo osm mladých žen, které se snažili najít sami sebe.



4.1.5 ZÁVODY KOČÁRKŮ – STROLLERING

Celkem 33 týmů si změřilo své síly v rychlé chůzi na 100 metrů. Aby to nebylo tak jednoduché, povinnou součástí každého týmu byl kočárek. Na startu se vystřídaly týmy „maminka s kočárkem“, „tatínek s kočárkem“ a „rodiče s kočárkem“. Velká odhodlanost babiček, dědečků, strejdů, tet i sourozenců zasoutěžit si, nás přiměla narychlo zaimprovizovat a zařadit do soutěže ještě čtvrtou kategorii a to „ostatní příbuzní s kočárkem“.

Všichni pomohli přispět dobré věci, neboť výtěžek ze startovného byl věnován na charitativní účely. Výtěžek ze závodů ve Vimperku a to 990 Kč.

Závody jsme uspořádali ve spolupráci s o.s. Strollering a o.s. Bodlina Vimperk. Partnerem akce bylo město Vimperk, který závody kočárků v Jihočeském kraji hostil jako jediný.



4.1.6 JIHOČESKÝ KOMPAS

Nabízíme obcím, informačním centrům, kulturním zařízením a podnikatelům v oblasti cestovního ruchu možnost bezplatné prezentace na Jihočeském kompasu 2013, jehož šestý ročník se uskuteční tento pátek a sobotu (5. a 6. 4.2013) v Českých Budějovicích v DK Metropol (Senovážné náměstí).

Tradičně se s vlastním stánkem budeme veletrhu pod značkou "Krajem pod Šumavou" účastnit a široké veřejnosti před zahájením letošní sezony představovat turistickou nabídku zájmového území. Zájemci se mohou na stánku Krajem pod Šumavou prezentovat prostřednictvím např. tištěných propagačních materiálů, propagačních předmětů nebo osobně.

5 ZÁVĚR

Přílohou této výroční zprávy je:

- ✓ Příloha roční uzávěrky 2013
- ✓ Rozvaha 2013
- ✓ Výkaz zisku a ztráty 2013
- ✓ Výrok auditora

Tato výroční zpráva byla schválena valnou hromadou dne 2. října 2014.

Poděkování

„Všem členům a partnerům Místní akční skupiny CHANCE IN NATURE – LAG děkujeme za práci věnovanou rozvoji našeho území, za čas strávený v orgánech MAS a ve výběrové komisi.“

KONTAKTNÍ ÚDAJE

Předseda MAS

Josef Bláhovec / info@obecmalenice.cz / 724 182 240

Manažer MAS

Ing. Jaromír Polášek / polasek@chanceinnature.cz / 607 955 600

Kancelář MAS

Hanka Lukešová / info@chanceinnature.cz / 724 058 536

Mgr. Iveta Frková / frkova@chanceinnature.cz / 724 004 484

Bc. Lucie Černá / cerna@chanceinnature.cz / 727 895 212

Bc. Veronika Vaněčková / vaneckova@chanceinnature.cz / 725 317 357

Bc. Markéta Kovářová / kovarova@chanceinnature.cz / 727 895 208

Adresa:

Archiváře Teplého 102, 387 06 Malenice

Tel: 383 393 134